



**ДЕПАРТАМЕНТ
ЗДРАВООХРАНЕНИЯ
НОВГОРОДСКОЙ ОБЛАСТИ**

пл. Победы-Софийская, д. 1,
Великий Новгород, 173005
тел. (816+2) 732-297, 732-582
факс (816+2) 77-24-34
e-mail: medik@niac.ru www.zdrav-novgorod.ru

**Руководителям организаций
здравоохранения области**

от 14.08.2014 г. № ЗН-4164И
на № от

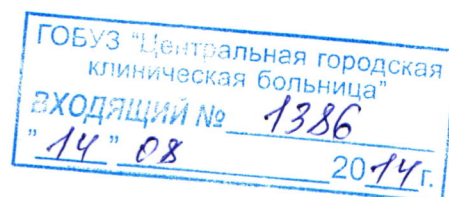
Департамент здравоохранения области направляет для ознакомления письмо отделения пенсионного фонда Российской Федерации по Новгородской области от 27.06.2014 № 17-09/106 «О новой пенсионной формуле».

В ближайшее время департаментом здравоохранения будет проведено видеоселекторное совещание с участием специалистов отделения ПФР.
Приложение на 5 л. в 1 экз.

Руководитель департамента

Г.В. Михайлова

Лукьянова Нина Александровна
732-343





ПЕНСИОННЫЙ ФОНД
РОССИЙСКОЙ ФЕДЕРАЦИИ

ГОСУДАРСТВЕННОЕ УЧРЕЖДЕНИЕ
ОТДЕЛЕНИЕ ПЕНСИОННОГО ФОНДА
РОССИЙСКОЙ ФЕДЕРАЦИИ
ПО НОВГОРОДСКОЙ ОБЛАСТИ

ул. Зелинского, 9Б. Великий Новгород, 173016
тел. (8162) 62-06-73, факс 62-13-22
ОКПО 26003579, ОГРН 1025300780790,
ИНН/КПП 5321028857/532101001

27.06.2014 № 17-09/106
на _____ от _____

Руководителю Департамента
здравоохранения Новгородской
области

Г.В. Михайловой

О новой пенсионной формуле

Уважаемая Галина Васильевна!

В соответствии с федеральными законами от 28 декабря 2013 года № 400-ФЗ «О страховых пенсиях», от 28 декабря 2013 № 424-ФЗ «О накопительной пенсии» с 1 января 2015 года вводится новый порядок формирования пенсионных прав граждан и расчета размера пенсий. Данный порядок напрямую затрагивает пенсионные права всех работающих граждан.

В соответствии с поручением Президента Российской Федерации и Планом мероприятий по проведению Министерством труда и социальной защиты Российской Федерации и Пенсионным фондом Российской Федерации информационно-разъяснительной работы по введению с 2015 года нового порядка формирования пенсионных прав, условий назначения пенсии и по праву выбора гражданами 1967 года рождения и моложе варианта пенсионного обеспечения в системе обязательного пенсионного страхования, направляем Вам для сведения информационно-разъяснительные материалы по новой пенсионной формуле.

Дополнительно сообщаем, что специалисты Отделения ПФР и территориальных органов ПФР проводят встречи с трудовыми коллективами предприятий и организаций Новгородской области по разъяснению основных положений нового порядка формирования пенсионных прав.

ДЕПАРТАМЕНТ
ЗДРАВООХРАНЕНИЯ ОБЛАСТИ
ОГРН 1025300805166
входящий № 311-1863-В
02 ИЮЛЯ 2014 Г.

Новое пенсионное законодательство предусматривает личное участие граждан в формировании своей будущей пенсии. Для ознакомления с основными положениями пенсионного законодательства и в целях активного формирования гражданами своих пенсионных прав специалисты Отделения ПФР готовы принять участие в организации совместно с Департаментом встреч в подведомственных учреждениях, проведении совещаний, видеоконференций и иных формах разъяснительной работы.

Приложение: на 3 л. в 1 экз.

С уважением,

Управляющий Отделением



А.В. Костюков

Страховая пенсия

Страховые взносы

Считаем в пенсионных балах

Пенсионные баллы

Начиная с 2015 года трудовая пенсия, включающая страховую и накопительную части, преобразовывается в самостоятельные виды пенсий: страховую и накопительную. Страховая пенсия формируется с применением новой величины – пенсионных коэффициентов, или баллов. К страховой пенсии устанавливается фиксированная выплата (например, к страховой пенсии по старости – 3 935 рублей в 2015 году). Порядок расчета накопительной пенсии не меняется. Пенсии нынешних пенсионеров не уменьшатся, а будут ежегодно повышаться. Пенсионный возраст не увеличивается.

Пенсия до 2015 года

Трудовая пенсия

Пенсия, формируемая по обязательному пенсионному страхованию, – это трудовая пенсия. Предусматривается три вида трудовой пенсии: по старости, по инвалидности, по случаю потери кормильца.

Страховые взносы

Страховые взносы работодателя на пенсию работника учитываются на его личном счете в Пенсионном фонде России в виде пенсионных прав. Чем больше взносов уплачивается за работника, тем больше будет размер его пенсии. При выходе на пенсию ежемесячный размер выплат рассчитывается исходя из суммы сформированного пенсионного капитала.

Страховой стаж – 5 лет

Минимально необходимый стаж для получения трудовой пенсии – 5 лет. Такой низкий уровень не учитывает индивидуальный трудовой вклад человека в собственную пенсию. Это уравнивает пенсионные права людей, проработавших разное количество лет.

Льготные пенсии

Для работников на вредных и опасных производствах, а также для врачей и учителей сохраняется досрочное назначение пенсии. Льготы «северянам» сохраняются.

Пенсионные баллы за нестраховые периоды стажа

Как и раньше, в стаж включаются нестраховые периоды, когда за гражданина не отчисляются страховые взносы на пенсию. За каждый год отпуска по уходу за детьми до 1,5 лет начисляется: **1,8 балла** – по уходу за первым ребенком, **3,6 балла** – за вторым, **5,4 балла** – за третьим и четвертым. За каждый год по уходу за инвалидом I группы, детьми-инвалидами и гражданами старше 80 лет – **1,8 балла**. За каждый год воинской службы по призыву – **1,8 балла**.

Пенсия с 2015 года

Страховая пенсия

Пенсия, формируемая по обязательному пенсионному страхованию, – страховая пенсия. Предусматривается три вида страховой пенсии: по старости, по инвалидности, по случаю потери кормильца.

Пенсионные баллы

Страховые взносы на пенсию учитываются на личном счете работника в Пенсионном фонде России в пенсионных балах. Чем больше взносов уплачено за работника, тем больше баллов ему начисляется. Устанавливается минимально необходимое количество пенсионных баллов для назначения страховой пенсии по старости – 6,6 балла в 2015 г. с ростом до 30 баллов к 2025 г. Стоимость одного балла устанавливается государством и ежегодно увеличивается на уровень не ниже инфляции.

Страховой стаж – 15 лет

Минимальный стаж для страховой пенсии по старости будет поэтапно увеличен с 6 лет в 2015 г. до 15 лет в 2024 г., что повысит соответствие трудового стажа размеру пенсии. За выход на пенсию позже общеустановленного пенсионного возраста будут начисляться премиальные пенсионные баллы, увеличивающие пенсию.

ПЕНСИОННЫЙ КАЛЬКУЛЯТОР

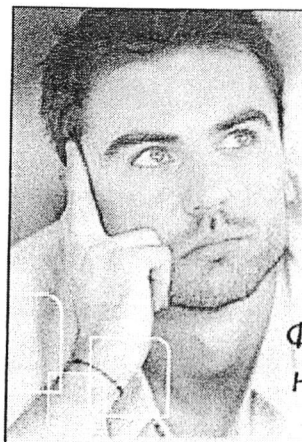
На сайте www.gosminstrud.ru

и www.pfrr.ru – расчет

условного размера

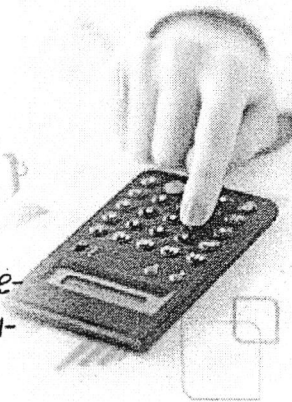
будущей страховой пенсии.





Накопительная пенсия

Формировать нельзя отказаться



Формирование накопительной пенсии становится добровольным. Россияне 1967 года рождения и моложе, за которых работодатели делают взносы в систему обязательного пенсионного страхования, могут в 2014–2015 гг. принять решение: продолжать формирование накопительной пенсии или направить все взносы работодателя на страховую пенсию.

Формировать накопительную пенсию

Тариф пенсионных взносов

В случае сохранения накопительной пенсии отчисления работодателя (в размере 22% от фонда оплаты труда) поступают одновременно на страховую и накопительную части пенсии в размере 16% и 6% от фонда оплаты труда соответственно.

Как формировать накопительную пенсию

В 2014–2015 гг. вам необходимо подать в Пенсионный фонд России заявление о выборе управляющей компании (накопительная пенсия при этом остается в Пенсионном фонде России) или заявление о переводе пенсионных накоплений в негосударственный пенсионный фонд. Для тех, кто ранее подавал такое заявление, отчисления работодателей на накопительную пенсию продолжатся.

Правила увеличения накопительной пенсии

Накопительная пенсия формируется из страховых взносов работодателей и дохода от их инвестирования. Результатом инвестирования могут быть и убытки. Накопительная пенсия не защищена от инфляции.

Накопительная пенсия до 2014 года

Независимо от того, продолжите вы формирование накопительной пенсии или увеличите за счет нее страховую пенсию, сформированные до 2014 г. пенсионные накопления сохраняются в полном объеме, инвестируются и выплачиваются после выхода на пенсию.

Увеличить страховую пенсию

Тариф пенсионных взносов

Увеличить страховую пенсию можно за счет отказа от новых взносов на накопительную пенсию. Все отчисления работодателя (в размере 22% от фонда оплаты труда) будут направляться только на страховую пенсию.

Как увеличить страховую пенсию

Если вы никогда не подавали заявление в Пенсионный фонд России о переводе пенсионных накоплений в управляющую компанию или в негосударственный пенсионный фонд, с 2015 года у вас по умолчанию будет формироваться только страховая пенсия. Чтобы увеличить страховую пенсию за счет отказа от формирования накопительной пенсии, обратитесь с заявлением в Пенсионный фонд России. Чтобы отказаться от формирования новых пенсионных накоплений в негосударственном пенсионном фонде, обратитесь с заявлением в Пенсионный фонд России.

Правила увеличения страховой пенсии

Страховая пенсия каждый год гарантированно увеличивается государством на уровень не ниже инфляции.

Накопительная пенсия после 2014 года

С 2015 г. взносы работодателей на страховую пенсию работника учитываются в пенсионных баллах. Порядок расчета накопительной пенсии не меняется. Формирование накопительной пенсии уменьшает пенсионные баллы, т.е. размер страховой пенсии, и наоборот.



Новая пенсионная формула

Проще, чем вы думали!

Начиная с 2015 года страховая пенсия будет рассчитываться по новой пенсионной формуле с применением новой величины – пенсионных коэффициентов, или баллов. Пенсии нынешних пенсионеров не уменьшатся, а будут только расти. Ранее сформированные пенсионные права граждан будут без уменьшения пересчитаны в баллы. Пенсионный возраст не увеличивается. Досрочные пенсии сохраняются.

A × B + C + d = Пенсия

Пенсионные баллы

Начисляются с «белой» зарплаты и зависят от ее размера. Чем больше зарплата, тем больше баллов. Устанавливается минимально необходимое количество пенсионных баллов для выхода на пенсию. Дополнительные баллы начисляются за выход на пенсию позже установленного пенсионного возраста. Пенсионный капитал, сформированный до 2015 г., пересчитывается в баллы без уменьшения.

Стоимость пенсионного балла

Устанавливается государством и ежегодно увеличивается на уровень не ниже инфляции. При выходе на пенсию все начисленные работнику баллы суммируются и умножаются на стоимость пенсионного балла в году оформления пенсии. В первый год вступления в силу новой пенсионной формулы (2015 г.) стоимость пенсионного балла составит **64,1 рубля**.

Фиксированная выплата

Аналог сегодняшнего фиксированного базового размера трудовой пенсии. Ежегодно увеличивается на уровень не ниже инфляции. Для разных видов страховой пенсии предусмотрен индивидуальный размер фиксированной выплаты. При выходе на пенсию позже установленного пенсионного возраста фиксированная выплата увеличивается. В 2015 г. фиксированная выплата – **3 935 рублей**.

Накопительная пенсия

Формирование пенсионных накоплений становится добровольным. Граждане 1967 г.р. и моложе могут в 2014–2015 гг. сделать выбор: продолжать формирование накопительной пенсии или направить все взносы работодателя на страховую пенсию. Пенсионные баллы не начисляются из взносов на накопительную пенсию, поэтому ее сохранение уменьшает страховую пенсию, и наоборот.

Переход к новой формуле

Переход к новой формуле будет осуществляться поэтапно с 2015 до 2025 г. Для назначения страховой пенсии по старости в 2015 г. необходимо **6,6 пенсионных баллов, 6 лет страхового стажа**, достижение установленного пенсионного возраста (55 лет для женщин, 60 лет для мужчин).

ПЕНСИОННЫЙ КАЛЬКУЛЯТОР
на сайте www.pfrf.ru – расчет условного размера будущей пенсии по новой формуле.